

MEMÒRIA DE LA INTERVENCIÓ ARQUEOLÒGICA
PREVENTIVA EFECTUADA AL CARRER DE LA
PRINCESA, 1-7, (CIUTAT VELLA, BARCELONA)
Codi M.H.C.B.: 114/08

Data de la intervenció: 13 al 17 d'octubre de 2008.

Meritxell Nasarre Solans
Barcelona, Octubre 2010

ÍNDEX

- 1. Fitxa tècnica**
- 2. Situació de la intervenció**
- 3. Motivacions i objectius de la intervenció**
- 4. Notícies històriques i intervencions anteriors**
- 5. Metodologia**
- 6. Descripció dels treballs realitzats**
- 7. Conclusions**
- 8. Bibliografia**

ANNEXES

Repertori estratigràfic

Documentació gràfica

- **Documentació fotogràfica**
- **Documentació planimètrica**

1. Fitxa Tècnica

NOM DE LA INTERVENCIÓ	Princesa, 1-7
UBICACIÓ	Ciutat Vella (Barcelona)
COORDENADES UTM	X: 431443 m. Y: 4581925 m. Z: 8,9 m.s.n.m.
CONTEXT	Zona urbana
TIPUS D'INTERVENCIÓ	Preventiva terrestre
CLASSE D'ACTIVITAT	Control i excavació
DATES D'INTERVENCIÓ	Del 13 al 17 d'octubre de 2008
PROMOTOR	Fecsa-Endesa
EQUIP TÈCNIC	Direcció: Meritxell Nasarre Solans

2. Situació de la intervenció

El seguiment arqueològic que s'ha efectuat, i del qual presentem la memòria, s'ha portat a terme al nucli antic de Barcelona, concretament al barri de la Ribera, una zona que correspon a la part de plana quaternària formada per argiles típiques d'aquesta zona del Pla de Barcelona.

El terme municipal de Barcelona se situa bàsicament sobre una superfície gairebé plana (el Pla de Barcelona). El Pla de Barcelona és limitat per la Serralada de Collserola, i a migjorn, per la falla que segueix, ran de mar, des de Garraf i el turó de Montjuïc que és el punt més elevat, pels turonets dels Ollers, del Tàber, de les Fazies, de la Bota, fins el turó de Montgat, més enllà del Besòs.

La falla, originada al moment de la fractura del Massís Catalano-Balear, dibuixà el que, a grans trets, havia de ser la costa catalana. Per això, el pla inclinat del peu de Collserola és de basament paleozoic i d'estructura tabular, havent estat afectat per tots els moviments orogènics alpins. En el miocè i el pliocè, damunt del sòcol paleozoic se sedimentaren dipòsits marins, dels quals són testimonis el seguit de turons suara anomenats. El Pla, que des de Collserola va baixant suaument i d'una manera regular, en el punt de contacte entre la Ciutat Vella i l'Eixample, es produeix una ruptura de continuïtat amb la presència d'un salt o esglaó d'uns vint metres, clarament visible en la morfologia urbana. Aquest tall va ser aprofitat per la defensa, recolzant-hi les muralles, o per a l'economia, instal·lant a les Moles diversos molins aprofitant el sallent. De l'esglaó cap a mar ja no hi ha sòcol de llicorella ni de granit, sinó un mantell al·luvial format per les aportacions de les rieres, dels torrents, dels deltes dels rius veïnals i el corrent litoral.

Així doncs, el Pla es pot dividir en tres sectors: El Pla inclinat, els turons arran de mar, i el pla de baix, que correspondria a la zona compresa entre l'esglaó i el mar. En aquest sector hi dominen materials al·luvials més fins aportats per rieres, torrents i les aigües d'escorrentiu que baixen de la serra i, també, dels corrents marins.

Des del punt de vista urbanístic la ciutat de Barcelona consta de diverses àrees. Prop del mar i dominat al sud pel gran promontori de Montjuïc hi ha el nucli antic, on la ciutat restà reclosa fins a la desaparició de les muralles durant

el segle XIX. Aquest espai inclou, d'una banda, un nucli central anomenat barri gòtic que correspon a la primitiva ciutat romana i, de l'altra, un seguit de ravals situats al seu voltant que es van formar en època medieval, i més tard quedaren englobades dins el perímetre de les muralles aixecades al segle XIII. Aquestes viles noves són els actuals barris coneguts amb els noms de les esglésies que els centralitzen: del Pi, de Santa Anna, de Sant Pere, de Santa Maria del Mar i de la Mercè. Els darrers sectors del nucli antic de la ciutat, és a dir la Rambla i el Raval, varen començar a ser urbanitzats quan quedaren inclosos dins del tercer recinte fortificat que es bastí al llarg de la segona meitat del segle XIV.

Al nord de la ciutat antiga s'estén l'Eixample, una àmplia zona quadriculada planificada a la segona meitat del segle XIX, segons el pla d'Ildefons Cerdà, un cop s'havien enderrocats les muralles que encerclaven la ciutat i que oprimia el seu desenvolupament.

3. Motivacions i objectius de la intervenció

El seguiment arqueològic de la present memòria es va originar arran d'una obra promoguda per l'empresa FECSA ENDESA per tal de realitzar una estesa de cable subterrani (llicència municipal:FECZE0274003). Com que l'àrea afectada forma part d'una Zona d'Interès Arqueològic i d'alt valor històric de la ciutat de Barcelona, es va plantejar la necessitat de realitzar una intervenció arqueològica preventiva.

El control arqueològic de l'obra s'encarregà a l'empresa de gestió arqueològica ATICS, S. L., i l'arqueòloga Meritxell Nasarre en va assumir la direcció tècnica. Els treballs de control es dugueren a terme entre els dies 13 i 17 d'octubre de 2008, sota la supervisió del Servei d'Arqueologia del Museu d'Història de la Ciutat de Barcelona. Pel que fa als treballs de la realització de la rasa i d'estesa de cable, van ser executats per l'empresa Redes Bcn UT.

Amb el seguiment arqueològic, es pretenia, d'una banda, localitzar i documentar possibles restes patrimonials que poguessin veure's afectades per l'actuació urbanística, i, de l'altra banda, i relacionat amb la primera, obtenir la màxima informació possible de l'àrea afectada per tal de complementar els estudis realitzats fins a l'actualitat.

En concret, i pel que fa a la intervenció arqueològica que ens ocupa podem dir que:

- Es troba dins una de les zones pertanyents a l'ager de la ciutat romana.
- Al carrer Princesa es va obrir a mitjans del segle XIX, trencant el traçat medieval anterior.
- Es troba ubicat al barri de la Ribera, un dels barris medievals més antics.

Els objectius immediats es centren doncs en documentar les possibles restes arqueològiques que puguin aparèixer durant la realització de les obres per a la instal·lació d'uns cables de baixa tensió.

4. Notícies històriques i intervencions anteriors

Notícies històriques

La zona intervinguda va formar part de l'ager o territori de la *Colonia Iulia Augusta Faventia Paterna Barcino*, ciutat romana fundada el segle I a. C., en època d'August. La fundació de *Barcino* va suposar, d'una banda, una modificació en l'estructura del territori, ja que es dividí per tal d'estructurar i ordenar el camp i per facilitar, mitjançant el cadastre, la recaptació d'impostos. De l'altra banda, i relacionat amb el que acabem d'esmentar, la nova fundació va significar la desaparició d'algunes *villae* republicanes tardanes i la construcció d'altres de noves a partir del segle I d. C., mentre que les que sobrevisqueren foren objecte de modificacions importants.

Des de començament del segle IX el territori de la ciutat de Barcelona s'amplià amb l'establiment dels primers nuclis de població situats fora del recinte que englobava la muralla romana, constituint burgs o barriades, anomenades també vilanoves, establertes al voltant de centres d'ordre econòmic o religiós com és el cas d'esglésies, el mercadal, el port o els hospitals. Lentament les muralles romanes anaren perdent el seu valor defensiu i la funció aglutinadora i proteccionista exercida durant més de 900 anys. A la fi del segle XI l'antiga muralla havia perdut tota la seva funcionalitat com a recinte defensiu tot i que el nucli urbà que delimitava continuà mantenint el paper de centre polític i religiós.

Durant els segles XII-XIII es produeix un moment d'expansió econòmica. Això es va traduir en concret en l'augment de la implantació de tallers i fleques, la urbanització del suburbium al peu de les muralles, el creixement de les zones destinades al conreu (sobretot al sud de Santa Maria del Pi), i comença la transformació dels espais lliures en horts i posteriorment en habitatges. A mitjans del segle XII, les ordes militars (templers, hospitalers i del Sant Sepulcre) van rebre propietats al territori de Barcelona. L'espai va ser dividit gradualment en parcel·les i llogat per propòsits edificatoris..

Es poden diferenciar 4 àrees dintre de la composició urbana de la Barcelona del segle XII. Una destinada als intercanvis comercials, amb evidències d'una horticultura limitada i habitatges de petites dimensions. També

hi havia àrees properes al mercat, on s'observa una barreja d'activitats comercials i les residències i els tallers tindrien una escassa representativitat. Restaria una àrea urbanitzada de naturalesa residencial i un ampli sector destinat a la producció agrícola.

Les viles noves creades al voltant de l'antic recinte emmurallat romà foren el Mercadal, Santa Maria del Mar, Sant Cugat del Rec, Sant Pere, Dels Arcs i Del Pi. En relació amb la funcionalitat dels nous espais ocupats, cal assenyalar que el procés de creixement de les vilanoves crea una polarització típicament medieval entre una ciutat d'herència romana amb funcions de centre polític, religiós i simbòlic, seu de la Cort Comtal i del bisbe; i el burg, on es situa una gran varietat d'activitats comercials (sobretot artesanals i marítimes), i zones de poblament. Veurem com aquesta contraposició fou progressivament diluïda amb la construcció d'un nou recinte emmurallat per tal de garantir la protecció dels nuclis poblacionals recentment creats. Malgrat aquest element, encara perduraven formes d'organització romanes que amagaven la nova realitat urbana de la ciutat; és la divisió político-administrativa en forma de quarters.

Amb l'afany d'encabir i protegir les noves barriades i els edificis establerts fora els límits de la muralla d'època romana es va començar a construir una nova línia defensiva, anomenada per molts el segon recinte fortificat. Tradicionalment s'ha associat aquesta muralla amb el regnat de Jaume I, essent el primer tram el construït a La Rambla, des del convent de Framenors fins l'àrea propera a l'església de Santa Anna, amb una datació anterior a 1260. Alguns autors però, plantegen que la presència de portals no implica forçosament que la muralla estigués construïda, ja que està documentada l'existència d'aquests portals al final d'alguns carrers, sense evidència de murs de tancament. Tenint en compte el temps que passa entre la conclusió de les obres de l'anomenat segon recinte i la pèrdua de la capacitat defensiva del mur romà, aquesta corrent d'investigació planteja la possible existència d'estructures edilícies aixecades de forma gradual i dotades de caràcter defensiu que haurien anat protegint la ciutat segons l'expansió del seu creixement. La culminació d'aquest sistema de defensa el marca la construcció definitiva d'una fortificació estable. Pel que sabem fins ara, doncs, és difícil

proporcionar una cronologia fiable per a la construcció d'aquest segon recinte tot i que, a grans trets, els autors coincideixen en situar-lo a finals del segle XIII i inicis del segle XIV. El creixement urbà augmentà les necessitats defensives de la ciutat, fet que obligà a Jaume I el 1260, a alçar una cercle més ampli de muralles. La construcció del nou recinte emmurallat s'inicià a la segona meitat de la centúria, molt possiblement a l'estil d'una "vila closa", que marcaria un punt d'inflexió cap a unes fortificacions estables, però no és fins el 1285, amb Pere el Gran i en plena confrontació amb França, que es pot parlar d'una política de construcció d'un clos unitari.

La nova muralla tenia com a finalitat principal, protegir els nuclis urbans que havien crescut a voltant de la col·legiata de Santa Anna, el cenobi de Sant Pere de Puel·les i de les esglésies de Santa Maria del Mar i Santa Maria del Pi.

La zona on s'ha portat a terme la present intervenció va quedar encerclada en el segon clos emmurallat. El tancament d'aquest espai de "seguretat militar" facilità i afavorí la urbanització i el poblament de l'àrea.

Intervencions anteriors

Tenint en compte la notable quantitat d'excavacions arqueològiques que s'han efectuat en aquesta zona, ens limitarem únicament a exposar aquelles més properes a la zona intervinguda i de més entitat, pel que fa a les dades que han aportat sobre el desenvolupament urbanístic de la zona.

Mercat de Santa Caterina¹: A partir de l'any 1999 es va iniciar una excavació en extensió, motivada per les obres de remodelació de l'edifici del mercat. La intervenció arqueològica va permetre documentar una primera ocupació de l'àrea durant el bronze inicial (amb la presència d'un enterrament doble d'inhumació i un parell de sitges), una segona fase durant l'alt imperi (aparegué un possible centre productiu d'àmfores), una tercera fase entre els segles IV i VI d.n.e., en què es documentà una necròpolis (amb enterraments en fossa simple, *tegulae* a doble vessant, àmfores i edificacions de caràcter

¹ AGUELO, HUERTAS, PUIG, 2005.

funerari), i, finalment, importants troballes que permeteren estudiar l'evolució de l'església i convent de Santa Caterina durant l'època medieval i moderna .

Carrer d'en Boquer²: El 2001 es va dur a terme una intervenció al núm. 5 a causa d'unes obres a la finca que comportaven rebaixos de terra. Es va documentar un mur anterior al segle XV i diverses comparticions i reordenacions de la finca probablement dels segles XVII i XVIII .

Carrer de la Princesa³: El 2003 es va excavar al solar núm. 21. La campanya, dirigida per Joan Casas va permetre la documentació d'un taller de producció ceràmica d'època altimperial, del qual es va registrar un forn de ceràmica de planta circular, que estava en relació amb un abocament d'àmfores Pascual 1, i de diverses estructures d'un taller de terrissaire, entre elles un dipòsit de decantació d'argiles i un pou de captació d'aigua , amb una datació que anava del segle I d.n.e. al IV. Aquestes estructures es van veure amortitzades al segle III, restant només un mur que podria tenir més una funció agrícola que industrial.

Tanmateix es van localitzar diverses estructures, murs, pous i sitges, datades en època altmedieval, que estarien en relació amb la reorganització urbana de Barcelona en aquest període. Ja en un context baixmedieval es van localitzar murs de construccions noves, eren parets no tant acurades com les de l'anterior època fet que va mostrar el menor poder econòmic dels promotors de les obres. J. Casas proposava que les noves finques construïdes fossin d'artesans assentats en aquesta part de la ciutat.

La intervenció⁴ efectuada al carrer Princesa, 33-35, Assaonadors, 28-30 i Flassaders, 2-6, va permetre diferenciar, a grosso modo, dos moments d'ocupació; a l'inicial pertanyien els primers estrats antròpics documentats – datables entre el segle I aC i el I dC- no essent possible atribuir amb certesa cap estructura a aquest moment tant primerenc. El segon moment d'ocupació s'inicià a mitjans s. XIII – s. XV i perdurà fins a l'actualitat, on es pogueren documentar diversos canvis d'estructura dels edificis que ocupaven l'espai fins l'actualitat.

² FLORENSA, F. (2003)

³ CASAS, J. (2003)

⁴ CARBONELL BADIA, C (2007)

5. Metodologia

Per tal d'aconseguir els objectius marcats, cal seguir una metodologia sistemàtica i adequada. En relació amb la metodologia de registre, la seqüència estratigràfica s'estableix per a entendre la formació, delimitació i estructuració dels estrats i la seva possible posterior destrucció. De la mateixa manera, ajuda a interpretar els diferents processos sedimentaris i postdeposicionals que han tingut lloc en aquest espai. Amb aquests pressupostos, s'ha establert un registre detallat dels diferents estrats que configuren la zona excavada, utilitzant a tal efecte el sistema d' Unitats Estratigràfiques (U. E.) dissenyat per E. C. Harris (Principles of Archaeological Stratigraphy, 1979), que permet analitzar de forma individualitzada cada una de les incidències que afecten la seqüència estratigràfica. S'ha realitzat una fitxa descriptiva de cada Unitat Estratigràfica. En ella es registren tots els paràmetres que permetin la seva correcta identificació i descripció: la ubicació en el jaciment, les seves característiques físiques, la situació en les plantes i seccions i la posició física respecte a la resta d'unitats estratigràfiques amb les quals es relaciona.

La identificació d'U.E. s'estableix mantenint l'ordre d'aparició durant el procés d'excavació i es realitza utilitzant una clau, en aquest cas, de tres o més dígits, començant tota la seqüència numèrica en el 100 (nivell superficial), segons els sectors diferenciats. Aquest sistema s'ha emprat amb la finalitat d'evitar qualsevol alteració de la seqüència numèrica o un altre tipus d'interferència en el cas d'una estratigrafia complexa.

La documentació es completa amb un registre gràfic detallat, que inclou la fotografia convencional.

El sistema de treball utilitzat va combinar l'ús del martell pneumàtic per l'obertura del paviment amb l'excavació manual adreçada al descobriment de les restes que podien aparèixer.

6. Descripció dels treballs realitzats

Obra de canalització en rasa per instal·lar un nou cablejat elèctric de baixa tensió comprenia un tram total de 31 metres entre el núm. 1 i el núm. 7 del carrer de la Princesa (**fig. 1**) on hi ha una C. T.

L'actuació arqueològica se centrà, per una banda, en el control visual de la realització del tram de rasa per part de l'empresa adjudicatària i, per altra banda, en l'excavació manual per part de la direcció tècnica quan les característiques del sediment extret així ho exigien. La obertura es va fer amb martell pneumàtic i l'excavació de manera manual.

Les obres s'iniciaren el dia 13 d'octubre i van concloure el dia 17 del mateix mes. El procediment de treball va consistir, en primer lloc, l'aixecament del paviment mitjançant un martell pneumàtic i posteriorment es va fer el buidatge de les rases manualment.

Es va començar l'obertura just al davant del número 1-3, on hi ha el local al que s'ha de donar el servei i va acabar davant del número 7 on hi havia una C. T. A efectes pràctics, la direcció tècnica considerarà oportú atorgar el recorregut total (31 metres) el mateix número de rasa (Rasa 100) pel fet que les característiques de l'estratigrafia eren idèntics als diferents trams de la rasa. Tot i així, el recorregut es va fer amb l'obertura de 2 cales.

Rasa 100

Rasa que va des de l'ET del número 7 fins al lloc on s'havia de connectar la línia de baixa tensió, el núm. 1-3 del carrer de la Princesa. Tenia 31 m de longitud, 40 cm d'amplada i entre 60-70 cm de profunditat, l'espai necessari per a la introducció del cable. Té una orientació O-E i se situa perpendicularment a l'actual línia de façana de carrer. En els diferents trams de la rasa, foren apareixent altres serveis anteriors (aigua i electricitat) tant en sentit longitudinal com perpendicular a la direcció de les cales, en relació amb la cota esmentada de 60-70 cm.

L'estratigrafia constava d'un nivell de paviment (U. E. 100) format per lloses de pedra de 40 cm. d'amplada, 80 cm. de llargada i 6 cm. de gruix. La preparació de paviment (U. E. 101) de formigó variava una mica segons el tram

de la rasa i oscil·lava entre 20 i 35 cm de potència en total i un nivell de sauló (U. E. 103) barrejat normalment amb elements actuals com escombraries i restes de runa constructiva de 20 i 36 cm. En molts trams, aquesta estratigrafia queda tallada per les diverses rases dels diversos serveis (aigua, llum, gas).

7. Conclusions

Aquesta intervenció arqueològica, realitzada al carrer de la Princesa, tenia com a fites descobrir i documentar possibles restes arqueològiques conservades durant les obres que l'empresa FECSA-ENDESA tenia previst d'efectuar per a la realització de la canalització en rasa d'una línia elèctrica subterrània de baixa tensió.

En aquest sentit, i com ja ha quedat reflectit a l'apartat anterior, hem de concloure que els resultats han estat negatius. D'una banda, un dels elements que més ha condicionat el volum nul de dades arqueològiques obtingues ha estat l'escassa profunditat on s'ha instal·lat la canalització (60-70 cm). A això se li ha d'afegir la presència d'altres serveis (aigua, gas i electricitat), instal·lats amb anterioritat i que mantenen una cota similar a la requerida per a aquesta obra; i també el fet de tractar-se d'una excavació preventiva de caràcter molt localitzat i parcial. En definitiva, ha resultat impossible documentar algun tipus de resta constructiva relacionada amb l'ocupació romana, medieval o moderna, que sabem que en el passat es produí en aquest sector de Barcelona, i per tant només podem afegir que els resultats d'aquesta intervenció difícilment poden aportar respostes als interrogants plantejats al voltant del poblament i l'urbanisme de la ciutat al llarg d'aquestes etapes de la seva història.

8. **Bibliografia**

- AA. VV. (1969-1980): *Gran enciclopèdia catalana*. 15 vol. Edicions 62 – Enciclopèdia Catalana, S. A. Barcelona.
- AA. VV. (1982): *Gran geografia comarcal de Catalunya. Volum 8: El Barcelonès i el Baix Llobregat*. Fundació Enciclopèdia Catalana. Barcelona.
- AA. VV. (1985): *Passat i present de Barcelona (II). Materials per a l'estudi del medi urbà*. Publicacions i edicions de la Universitat de Barcelona. Barcelona.
- AA. VV. (1993): "Intervencions a Barcino (1982-1989)", a *Anuari d'intervencions arqueològiques a Catalunya. Època romana, Antiguitat tardana. Campanyes 1982-1989*. Departament de Cultura de la Generalitat de Catalunya. Barcelona.
- AA. VV. (1999): *Els Barris de Barcelona. Volum I. Ciutat Vella. L'Eixample*. Ajuntament de Barcelona i Enciclopèdia Catalana. Barcelona.
- AGUELO, J.; HUERTAS, J.; PUIG, F. (2005): "Santa Caterina de Barcelona: assaig d'ocupació i evolució", *Quaderns d'Arqueologia i Història de la Ciutat de Barcelona, Quarhis 01*, MHCBC, Barcelona, pp. 11-43.
- AJUNTAMENT DE BARCELONA. *BCNPIC: Punt d'informació cartogràfica de Barcelona*. <<http://www.bcn.es/cgi-bin/pt.pl?url=/guia/bcnpicc.html>> (consultada el 8 de maig de 2006).
- AMADES, Joan (1984): *Històries i llegendes de Barcelona. Passejada pels carrers de la ciutat vella. Volum II*. Edicions 62. Barcelona.
- BANKS, P. 1992: "L'estructura urbana de Barcelona, 714-1300", AADD: *Història de Barcelona 2. La formació de la Barcelona Medieval*, Enciclopèdia Catalana, Barcelona.

- CARANDINI, A. (1997): *Historias en la Tierra. Manual de excavación arqueológica*. Ed. Crítica, Barcelona.
- CARBONELL BADIA, C (2007): *Memòria de la intervenció arqueològica als carrers Princesa, 33-35, Assaonadors, 28-30 i Flassaders, 3-5, de Barcelona. Codi MHCB: 049/04 i 030/05*. Document inèdit lliurat al Servei d'Arqueologia de la Generalitat de Catalunya.
- CARRERAS I CANDI, F. 1909: "La ciutat de Barcelona" *Geografia General de Catalunya, vol. III*. Editoeial Cúria. Barcelona.
- CASAS BLASI, J. (2004): *Memòria de la intervenció arqueològica al solar del C/ Princesa, 21 i C/ d'en Boquer 8-12, de Barcelona. Codi MHCB: 037/03 (139/04)*. Document inèdit lliurat al Servei d'Arqueologia de la Generalitat de Catalunya.
- CIRICI, Alexandre (1975): *Barcelona paso a paso*. Teide. Barcelona.
- DURAN I SANPERE, A. 1972: "La ciutat al llarg de les seves muralles. Viatge entorn de la darrera muralla" *Barcelona i la seva Història, vol. I*. Barcelona. FABRE, Jaume; i HUERTAS CLAVERIA, Josep Maria (1977): *Tots els barris de Barcelona. Volum V: L'Eixample i la Barcelona Vella*. Edicions 62. Barcelona.
- FLORENSA PUCHOL, F (2003): *Memòria de la intervenció arqueològica al solar del C/ d'en Boquer 5, de Barcelona. Codi MHCB: 070/01*. Document inèdit lliurat al Servei d'Arqueologia de la Generalitat de Catalunya.
- GARCIA ESPUCHE, Albert; i GUÀRDIA BASSOLS, Manuel (1986): *Espai i societat a la Barcelona preindustrial*. Edicions de la Magrana. Barcelona.
- GRANADOS, Oriol (1991): "Estructura urbana de la ciutat romana". A: *Història de Barcelona. Volum 1. La ciutat antiga*. Dirigit per Sobrequés i Callicó, Jaume. Enciclopèdia Catalana i Ajuntament de Barcelona. Barcelona. Pàg. 139-201.

- GRAU, R. 1997: “Consideracions històriques sobre el centre de Barcelona”, AA.VV: *Els barris de Barcelona. Volum I. Ciutat Vella i Eixample*, Enciclopèdia Catalana, pp. 33-56.
- GUÀRDIA, Manuel; i GARCIA ESPUCHE, Albert (1992): “Consolidació d’una estructura urbana; 1300-1516”. A: *Història de Barcelona. Volum 3: La ciutat consolidada (segles XIV i XV)*. Dirigit per Sobrequés i Callicó, Jaume. Enciclopèdia Catalana i Ajuntament de Barcelona. Barcelona. Pàg. 35-72.
- HARRIS, Edward C. (1979): *Principles archaeological stratigraphy*. Academic Press Limited. London.
- HUERTAS, Josefa; RODRÍGUEZ, Marta (2000): “Muralla medieval de Barcelona: Darreres intervencions arqueològiques”. A: *1r Congrés d’arqueologia medieval i moderna a Catalunya. Actes*. Associació Catalana per a la Recerca en Arqueologia Medieval. Igualada. Pàg. 16-23.
- HURTADO, Víctor; MESTRE, Jesús; i MISERACHS, Toni (1995): *Atlas d’història de Catalunya*. Edicions 62. Barcelona.
- MIRÓ i ALAIX, Carme (2005): “Balanz anual de l’activitat arqueològica a la ciutat (setembre 2003 - desembre 2004)”. *Quaderns d’arqueologia i història de la ciutat de Barcelona, època II, any 2005, núm. 01*: pàg. 133-149.
- OLIVÉ I GUILERA, J.: “Les rieres del pla de Barcelona a mitjan segle XIX” *Actes del III congrés d’història de Barcelona*. Barcelona.
- PALET i MARTÍNEZ, Josep Maria (1997): *Estudi territorial del Pla de Barcelona. Estructuració i evolució del territori entre l’època ibero-romana i l’altmedieval segles II-I aC – X-XI dC*. Centre d’Arqueologia de la Ciutat, Institut de Cultura. Barcelona.
- RIBA I ARDERIU, O. 1992: “Aspectes geològics de les muralles barcelonines” *Revista Muntanya* del Centre Excursionista de Catalunya, núm. 781. Barcelona.

- RIBA I ARDERIU, O. 1993: “Assaig sobre la geomorfologia medieval de la ciutat vella de Barcelona” *Actes del III congrés d’història de Barcelona*. Barcelona.
- SANZ PARERA, Miquel (1988): *El Pla de Barcelona. Constitució i característiques físiques*. Amelia Romero, editora. Sant Cugat del Vallès.
- TRÓCOLI, Isabel G. i SOSPEDRA, Rafel (Eds.) (1992): *Harris Matrix. Sistemes de registre en Arqueologia* (2 vols.), Pagès Editors, Lleida.

ANNEXES

- Repertori estratigràfic

Fitxa d'Unitat Estratigràfica: Princesa, 1-7				UE : 100
Sector: Rasa 100		Codi MHC: 114/08	Cronologia: Segle XX	
DEFINICIÓ :	Paviment del carrer actual.			
DESCRIPCIÓ :	Superficial format per lloses de pedra rectangulars de 80x40x6 cm. Cota inicial: 8,9 m s.n.m.			
MATERIAL DIRECTOR :				
SEQÜÈNCIA FÍSICA :	Igual a		Equivalent a	
	Rebleix a		Es reblert per	
	Cobreix a	101	Es cobert per	
	Talla a		Tallat per	
	Es recolza a		Se li recolza	
	S'entrega a		Se li entrega	

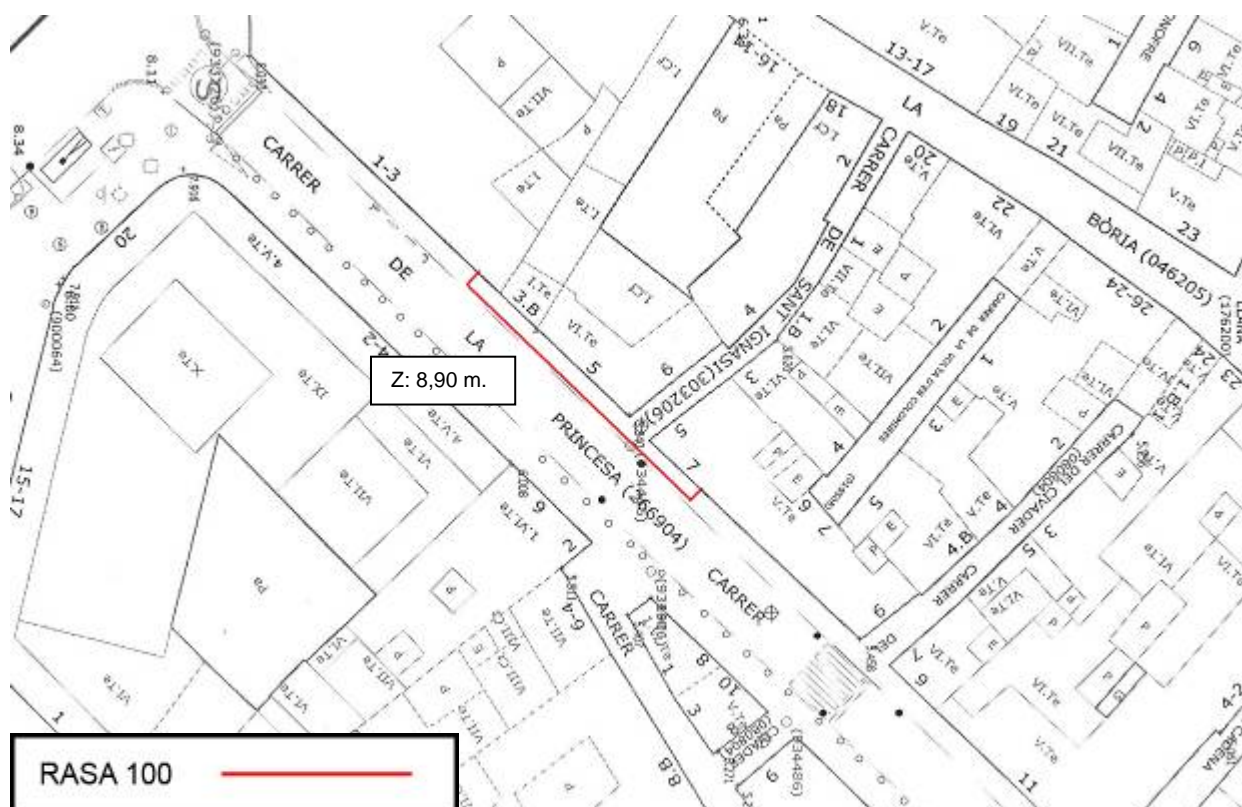
Fitxa d'Unitat Estratigràfica: Princesa, 1-7				UE : 101
Sector: Rasa 100		Codi MHC: 114/08	Cronologia: Segle XX	
DEFINICIÓ :	Formigó			
DESCRIPCIÓ :	20 i 25 cm. Cota inicial: 8,84 m s.n.m.			
MATERIAL DIRECTOR :				
SEQÜÈNCIA FÍSICA :	Igual a		Equivalent a	
	Rebleix a		Es reblert per	
	Cobreix a	102	Es cobert per	100
	Talla a		Tallat per	
	Es recolza a		Se li recolza	
	S'entrega a		Se li entrega	

Fitxa d'Unitat Estratigràfica: Princesa, 1-7				UE : 102
Sector: Rasa 100		Codi MHC: 114/08	Cronologia: Segle XX	
DEFINICIÓ :	Nivell d'aportació de serveis			
DESCRIPCIÓ :	Serveis i de sauló barrejat normalment amb elements actuals com escombraries i restes de runa constructiva de 20 i 36 cm. Cota inicial: 8,59 m s.n.m. Cota final: 8,23 m s.n.m.			
MATERIAL DIRECTOR :				
SEQÜÈNCIA FÍSICA :	Igual a		Equivalent a	
	Rebleix a		Es reblert per	
	Cobreix a		Es cobert per	101
	Talla a		Tallat per	
	Es recolza a		Se li recolza	
	S'entrega a		Se li entrega	

DOCUMENTACIÓ GRÀFICA

- DOCUMENTACIÓ PLANIMÈTRICA

Figura 1



Traçat de la intervenció

DOCUMENTACIÓ FOTOGRÀFICA

Foto 1



Tram del C/ Princesa on es va realitzar la intervenció

Foto 2



Cala 1 de la Rasa 100

Foto 3



Cala 2 Rasa 100